



**BULLETIN BIMESTRIEL  
NOVEMBRE-DÉCEMBRE 2025**

**Chers amis de la Réserve Communautaire du Lac Télé,**

Le présent bulletin rend compte des principales activités menées au cours des mois de novembre et décembre 2025 au sein de la Réserve Communautaire du Lac Télé, une période marquée par des avancées majeures en matière de gouvernance. Le renforcement des mécanismes de concertation, la participation accrue des communautés locales - peuples autochtones et les progrès réalisés dans la structuration des outils de planification ont constitué des jalons importants pour la gestion durable et inclusive de la Réserve.

Au cours de cette période, plusieurs actions concrètes ont également été mises en œuvre au bénéfice des communautés et de la conservation, notamment la distribution de kits scolaires et l'appui à la réouverture de l'école primaire d'Impongui, le renforcement de l'apiculture communautaire, ainsi que la finalisation de la collecte des données écologiques sur les ongulés forestiers et les primates. Ces initiatives traduisent une approche intégrée visant à concilier conservation de la biodiversité, développement local et production de connaissances scientifiques.

Ces avancées ont été accompagnées par des étapes déterminantes sur le plan institutionnel, en particulier l'organisation de l'atelier annuel d'échanges entre la Coordination de la RCLT et le Comité Local de Gestion, ainsi que la validation départementale du plan d'aménagement de la Réserve pour les dix prochaines années, étape clé avant sa présentation au niveau national.

L'ensemble de ces résultats reflète l'engagement constant des équipes de la Réserve, des communautés locales, des autorités administratives et coutumières, ainsi que des partenaires techniques et financiers, en faveur d'une gouvernance concertée et d'une gestion durable de la Réserve Communautaire du Lac Télé.

Avec conviction,

**L'équipe de la Réserve Communautaire du Lac Télé (RCLT)**



**POINTS ET DATES REMARQUABLES**

- **05 novembre 2025** : appui logistique à la réouverture de l'école primaire d'Impongui
- **Du 06 au 07 décembre 2025** : organisation d'un atelier d'échanges entre la Coordination et le Comité Local de Gestion (CLG) de la Réserve Communautaire du Lac Télé à Bouanéla.
- **12 décembre 2025** : Participation à l'atelier de validation du Plan d'aménagement au niveau départemental à Impfondo.

**CONSERVATION COMMUNAUTAIRE**



**Appui à l'apiculture communautaire dans la Réserve**

En début d'année 2025, un consultant congolais a été recruté. Sa première mission, lancée en juin 2025, visait à évaluer l'appui de WCS en 2016, à sensibiliser les communautés à l'apiculture moderne et à identifier et former les apiculteurs.

En décembre 2025, une autre mission a été menée dans les huit villages de la Réserve (quatre dans le district de Bouanéla et quatre dans celui d'Épéna) : distribution de matériel apicole, formation à l'identification des sites d'installation des ruches, création de ruchers et piégeage.

Au total, 60 ruches, 30 tenues apicoles et 30 envois ont été distribués aux 60 apiculteurs sélectionnés et formés. Une nouvelle distribution de matériel de récolte est prévue en janvier 2026.



**Distribution de kits scolaires et relance des écoles de Botongo et Impongui**

La mission de distribution des kits scolaires, lancée le 2 octobre 2025, s'est achevée par une visite des écoles primaires de Botongo et d'Impongui. Cette dernière avait été fermée pendant 13 ans en raison du manque d'enseignants et d'infrastructures adéquates, mais a pu rouvrir ses portes le 5 novembre 2025 grâce à l'appui logistique de la Coordination de la Réserve.

La distribution des kits scolaires a eu lieu le 19 novembre 2025, en présence des parents d'élèves, des chefs de village, des notables et des élèves bénéficiaires.

À l'occasion de la réouverture de l'école, la sous-préfecture a offert des tables-bancs en pièces détachées, assemblées avec l'appui du projet, ainsi que du matériel pour repeindre les tableaux des deux salles de classe. Cet appui a été largement salué par les communautés d'Impongui et des villages environnants.

**GOVERNANCE**

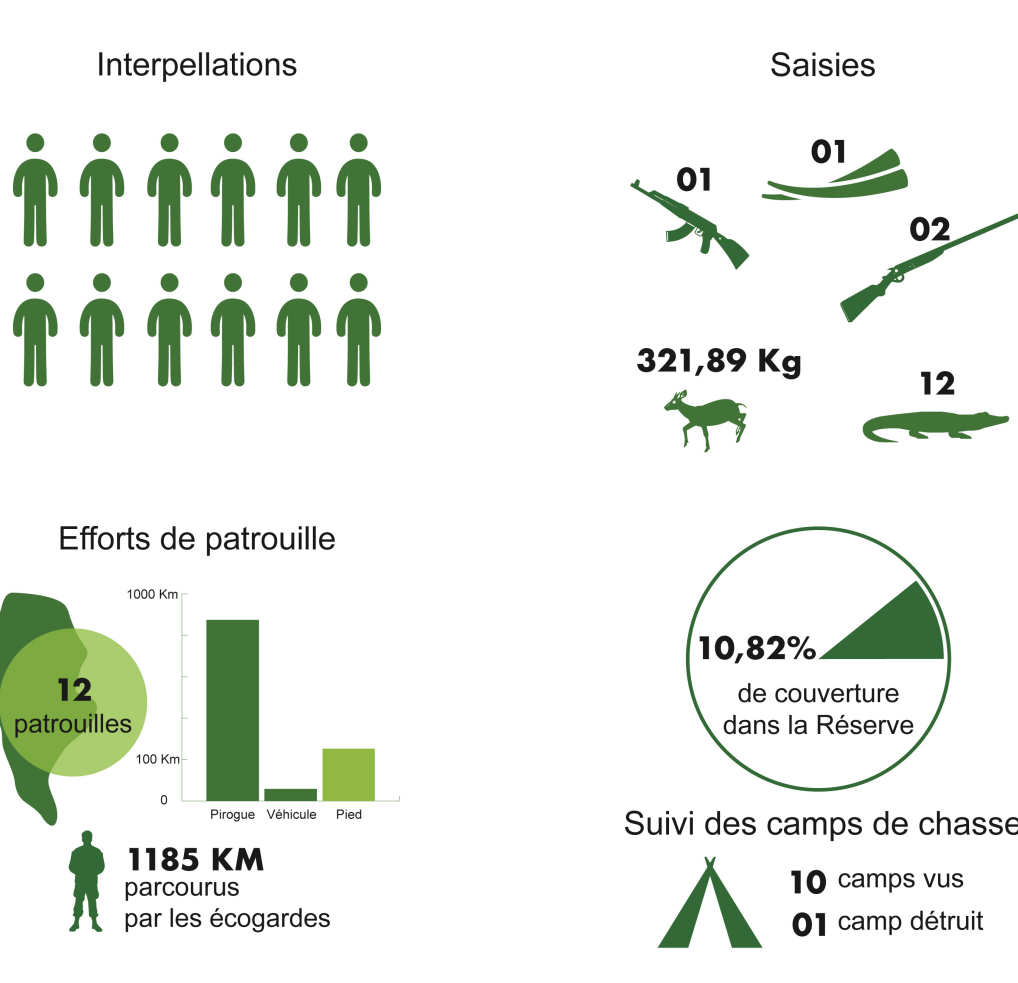


**Les mois de novembre et décembre ont été marqués par deux événements majeurs illustrant les avancées en matière de gouvernance de la Réserve communautaire du Lac Télé (RCLT), témoignant d'une dynamique renforcée de concertation et de reconnaissance institutionnelle.**

Les 6 et 7 décembre 2025, l'atelier annuel d'échanges entre la Coordination de la RCLT et le Comité local de gestion (CLG) s'est tenu à Bouanéla. Cette rencontre a réuni les autorités administratives et coutumières ainsi que les représentants des communautés locales. Les discussions ont porté sur les principaux enjeux liés à la gestion durable des ressources naturelles de la Réserve, notamment la chasse, la pêche, la gestion des feux et l'utilisation des ressources. Cet espace de dialogue a également permis d'élaborer de manière concertée la planification des activités pour l'année suivante, renforçant ainsi l'appropriation locale des actions de conservation. La prochaine édition de cet atelier est prévue en décembre 2026 à Épéna.

Par ailleurs, le 12 décembre à Impfondo, un atelier départemental, placé sous l'autorité des instances de la Likouala, a permis de valider le plan d'aménagement de la RCLT pour les dix prochaines années. Après intégration de quelques ajustements mineurs, ce document stratégique a été officiellement approuvé au niveau départemental. Cette validation constitue une étape clé dans la gouvernance de la Réserve, avant sa présentation prochaine au gouvernement central à Brazzaville.

**LUTTE ANTI-BRACONNAGE**



Au mois de novembre, une session de recyclage des écocardes, incluant un chef de patrouille, a été organisée afin de renforcer leurs compétences. Par ailleurs, une mission mixte a été menée avec la Gendarmerie d'Impfondo au village Mougoumba Bailly. Enfin, une opération pour interpellier les personnes impliquées dans l'abattage illégal d'un éléphant de forêt a permis la saisie d'une arme de type AK-47 et d'une pointe d'ivoire.

**RECHERCHE ET MONITORING**



La collecte des données nécessaires à l'estimation de la densité des ongulés forestiers et des primates a été finalisée vers la fin du mois de novembre, aussi bien en forêts inondables saisonnières qu'en forêts de terre ferme, après plusieurs mois d'efforts intensifs sur le terrain.

Les données recueillies entrent désormais dans leur phase d'analyse, qui permettra d'affiner notre compréhension de la distribution et de l'abondance de ces espèces clés, essentielles au bon fonctionnement des écosystèmes forestiers.

Fait marquant de cette période, les équipes ont également eu l'opportunité rare d'observer un chat doré (*Caracal aurata*), une espèce discrète et peu fréquemment détectée. Cette observation exceptionnelle constitue un indicateur encourageant de la qualité des habitats suivis et vient enrichir les résultats déjà prometteurs de cette campagne de suivi.

En novembre, un stagiaire en provenance de l'Université Marien Ngouabi a mené son étude intitulée « Enquête pêcheurs : oiseaux, faune et changements environnementaux », dans le cadre de la préparation de son mémoire de licence.



À l'occasion de la réunion du CLG tenue à Bouanéla, Venant BOMOMO, assistant de recherche de la RCLT, a présenté devant près de 150 participants (autorités administratives et coutumières des 27 villages de la Réserve) l'ensemble des travaux de recherche menés au cours de l'année 2025. Cette intervention a permis de retracer, de manière claire et structurée, les principales activités scientifiques conduites tout au long de l'année, ainsi que les résultats et enseignements majeurs qui en découlent.

Venant a particulièrement mis l'accent sur l'aboutissement d'un chantier stratégique majeur : l'élaboration de la stratégie de recherche de la RCLT pour les dix prochaines années. Ce document, fruit d'un long processus de réflexion et de concertation, constitue désormais une feuille de route essentielle pour orienter et renforcer les actions de recherche et de suivi écologique de la Réserve.

Cette présentation a été largement appréciée par les participants, soulignant à la fois la qualité du travail accompli et l'importance de disposer d'une vision scientifique claire et partagée pour l'avenir de la Réserve Communautaire du Lac Télé.

**INFRASTRUCTURES ET TRAVAUX**



Au cours des deux derniers mois de 2025, plusieurs travaux d'aménagement et de construction ont été réalisés :

- Pose de charlange dans la case de passage (chambres et cuisine), ainsi que le renouvellement des équipements électroménagers ;
- Finalisation du carrelage de la salle opérationnelle du service de lutte anti-braconnage, suivie de la rénovation des ouvertures avec l'installation de moustiquaires ;
- Construction en matériaux durables et modernisation de la cafétéria.



À Mboua, les activités suivantes ont été menées :

- Construction, sous la supervision de l'équipe logistique, d'un hangar en régie servant d'abri pour les véhicules.
- Aménagement de la douche ;
- Nettoyage de la cour et des abords intérieurs et extérieurs de la clôture ;
- Renforcement de la clôture par l'ajout de grillage de récupération et de poteaux en bois.

**PHOTO DU MOIS**



Haut: Atelier départemental de validation du plan d'aménagement de la RCLT, Impfondo (12 décembre 2025). Autorités locales, départementales et représentants de la RCLT.



Bas: Atelier annuel Coordination RCLT – CLG, Bouanéla (6–7 décembre 2025). Autorités, leaders coutumiers et communautés locales réunis pour échanger sur la gestion durable des ressources de la Réserve et planifier les actions de conservation à venir.



Merci à nos baillleurs et partenaires.  
Copyright © WCS Congo. All rights reserved.  
151 Av Ch de Gaulle Brazzaville,  
BP 14537 République du Congo